

# ACTIVESHOP<sup>®</sup>

## Instrucțiuni de utilizare

MAȘINĂ DE FREZAT MARATHON K38/ K38 PRO



**Importator:**

ACTIVESHOP Sp. z o.o.

ul. Graniczna 8b, bud. DC2A

54-610 Wrocław, Polonia

[www.activeshop.com.pl](http://www.activeshop.com.pl)

Rev. A/04/2024



## Descrierea produsului

Mașina de frezat portabilă de la compania coreeană Saeyang este soluția perfectă pentru furnizarea de servicii mobile de cosmetologie.

Puteți utiliza această mașină de frezat la domiciliul clientului dumneavoastră, în deplasare sau oriunde doriți și, cel mai bine, nu trebuie să o conectați la priză.

## Facilități pe care le veți aprecia

Funcționarea dispozitivului este surprinzător de simplă. Butonul de control al vitezei permite un control eficient al vitezei (până la 35.000). Afișajul digital indică informații cheie, cum ar fi viteza sau nivelul bateriei. Aparatul este ușor, totul va încăpea într-o geantă de mână practică. Capul este plăcut de utilizat, deoarece este subțire și vibrațiile sale sunt neutralizate.

## TWIST-LOCK: schimbare ușoară a tăișului

Mânerul TWIST-LOCK este o soluție care vă permite să schimbați cuțitul rapid și ușor dintr-o singură mișcare. Rotiți spre stânga pentru a debloca, slăbi și înlocui cuțitul. Întoarceți spre dreapta pentru a închide încuietorea și pentru a atașa cuțitul.

## RECOMANDĂRI:

1. Nu uitați să nu scăpați niciodată dispozitivul de tăiere sau capul, acest lucru poate provoca, printre altele, deteriorarea dispozitivului de tăiere, ceea ce va afecta durata de viață a motorului.
2. Nu permiteți ca apa sau alte lichide să pătrundă în interiorul unității.
3. Curățați aparatul în mod regulat pentru a preveni acumularea de murdărie, praf și alte substanțe nedorite. Acumularea celor de mai sus poate duce la defecțiuni sau chiar la deteriorarea aparatului.
4. Împiedicați pătrunderea prafului sau a altor elemente dăunătoare în fișă, bază sau cap prin utilizarea absorbantelor de praf.
5. Nu schimbați niciodată frezele în timp ce mașina de frezat este în funcțiune. Pentru a schimba freza, opriți mașina de frezat. După schimbarea frezei, asigurați-vă că TWIST-LOCK este închis corect.
6. Conectați routerul la priză numai după ce v-ați asigurat că toate cablurile au fost instalate corect și în siguranță.
7. Recomandăm ca acest dispozitiv să fie utilizat numai de către profesioniști.
8. Ștecherul cablului comutatorului de comandă cu piciorul trebuie să fie conectat ferm în locația desemnată.
9. Asigurați-vă că dispozitivul de tăiere pe care doriți să îl utilizați nu este îndoit, asimetric sau deteriorat. Folosiți întotdeauna un cutter de bună calitate.
10. Înainte de fiecare utilizare, asigurați-vă că dispozitivul este încărcat de la o sursă cu tensiunea nominală corectă.
11. Este interzisă demontarea sau repararea echipamentului. Pentru reparații, contactați distribuitorul de la care a fost achiziționat echipamentul sau un centru de service autorizat.

## Avertizare baterie

- Dispozitivul încorporează o baterie reîncărcabilă Li-ion
- Durata de viață a bateriei este limitată, depinde de condițiile de funcționare

## Caracteristicile dispozitivului:

Motor fără perii (K38 Pro)/ motor cu perii (K38) Max.

RPM: 35.000

Timp de funcționare: max. 8 ore

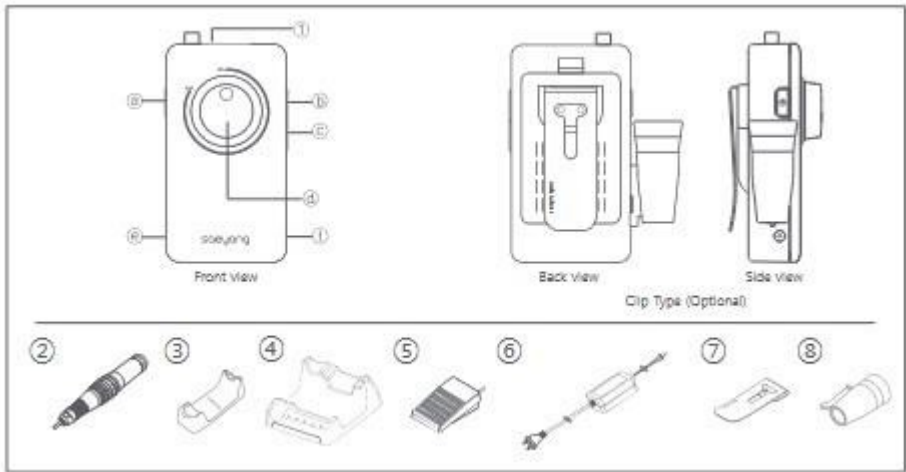
Afișarea nivelului bateriei

Două metode de control al vitezei: buton rotativ + afișaj digital

e dreapta/stânga

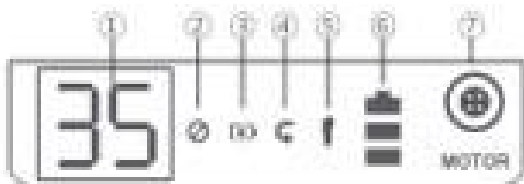
Rotăți

## Specificația și descrierea componentelor



1. Baza mașinii de frezat
  - a. Buton de control al puterii/ vitezei capului
  - b. Buton de virare stânga/dreapta
  - c. Buton de pauză/control cu piciorul
  - d. Potențiometrul de viteză
  - e. Conector pentru controlul piciorului
  - f. Conector de încărcare
  - g. Diodă de încărcare
2. Cap
3. Suport pentru cap (opțional)
4. Stand (opțional)
5. Comutator de control al piciorului (opțional)
6. Încărcător
7. Clip (opțional)
8. Suport pentru cap (opțional)

### Afișaj LCD



1. Viteza de pornire/rapiditate a capului (0-35 mii de rotații)
2. Avertizare de supraîncărcare (se aprinde în portocaliu în caz de supraîncărcare)
3. Încărcarea bateriei
4. Rotație dreapta/stânga
5. Funcția de pauză
6. Nivelul de încărcare a bateriei
7. Conector pentru cap

### Instalare și utilizare

#### Încărcarea bateriei

1. Conectați fișa încărcătorului la conectorul dispozitivului.
2. Când bateria se încarcă, ledul de încărcare se aprinde în roșu.

3. La pornirea mașinii/la trecerea de la comanda cu piciorul la comanda manuală, reduceți viteza capului la minimum cu ajutorul potențiometrului. În caz contrar, mașina de frezat nu se va porni.

Atunci când bateria se încarcă, lumina ledului va deveni verde.

#### **Afișajul de încărcare a bateriei**



**Nivel:** scăzut      Mediu      Complet încărcat

Nu încărcați dispozitivul în timpul funcționării.

Nu uitați să vă încărcați dispozitivul numai cu încărcătorul original.

După ce ați încărcat dispozitivul, deconectați-l de la încărcător.

#### **Funcționare manuală:**

1. Conectați capul la dispozitiv.
2. Rotiți butonul de alimentare în sensul acelor de ceasornic.
3. Afișajul va arăta viteza capului.

#### **Serviciu pentru picioare**

1. Conectați comutatorul cu picior la conectorul de semnătură FOOT.
2. Apăsați butonul de pauză/control cu piciorul.
3. Lumina FOOT se va aprinde pe ecran.
4. În modul de comandă cu piciorul, capul va funcționa la viteza setată pe afișaj cu ajutorul selectorului de viteză.

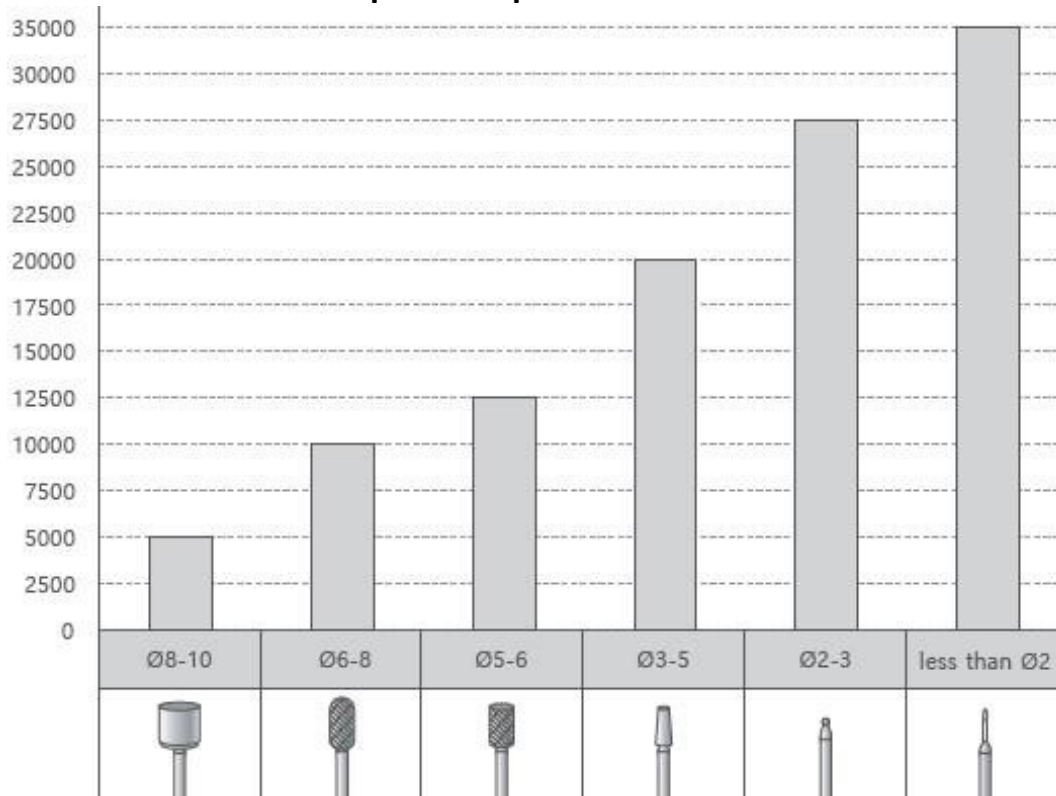
#### **Insertia/extrația târnăcopului**

- Pentru a scoate târnăcopul, rotiți TWIST-LOCK (inelul mobil de la tija târnăcopului) în sensul acelor de ceasornic până când auziți un "clic" caracteristic și scoateți târnăcopul.
- Pentru a atașa dispozitivul de tăiere, rotiți TWIST-LOCK în sens invers acelor de ceasornic până când auziți un clic.
- Nu uitați să păstrați TWIST-LOCK-ul curat înainte de a schimba dispozitivul de tăiere.
- Asigurați-vă că dispozitivul de tăiere pe care doriți să îl utilizați nu este îndoit, asimetric sau deteriorat. Folosiți întotdeauna freze standard.

## Rezolvarea problemelor

<b>Problema</b>	<b>Cauza</b>	<b>Acțiune</b>
Deși baza este încărcată, capul nu funcționează	Incorect racordarea corpului cu conducta de cap	Conectați corect cablul capului la dispozitiv
	Deteriorarea cablului motorului	Înlocuiți cablul
	Periile de carbon uzate (numai K38)	Înlocuiți periile
	Problemă la cap	Contactați serviciul
	Potențiometrul RPM nu este setat la minim	Rotiți potențiometrul de viteză la minim, apoi setați valoarea dorită a rotația capului
Capul a încetat brusc să mai funcționeze	Baza este supraîncălzită sau suprasolicitată. Deschideți TWIST- LOCK al târâncopului	Punctul de control 6.

### Vitezele recomandate depind de tipul de freză:



### Date tehnice:

Tensiunea de încărcare	K38- 12V, K38 PRO - 12.6V
Greutate	K38 - 290g, K38 PRO - 253g
Dimensiuni	67x128x30mm
Durata maximă de funcționare	8 ore
Timpul maxim de încărcare a bateriei	3 ore

### MĂSURI DE SECURITATE

1. Dispozitivul este un echipament profesional pentru utilizarea în operațiile cosmetice. Operarea dispozitivului numai de către personal cosmetic calificat evită efectele nedorite în timpul tratamentului.
2. Dispozitivul nu trebuie dezasamblat și nici nu trebuie încercat să fie utilizat în alte scopuri decât cele indicate în acest manual. Toate operațiunile de întreținere și reparații trebuie efectuate numai de către un tehnician autorizat (societatea ACTIVESHOP Sp. z o.o.).
3. Nu instalați și nu folosiți aparatul în apropierea lichidelor, în zone umede sau cu mâinile ude - astfel încât să nu pătrundă lichide în aparat.
4. Scoateți imediat ștecherul din priză și contactați serviciul autorizat furnizat de ACTIVESHOP Ltd. în următoarele cazuri:
  - a) a intrat lichid în aparat;
  - b) aparatul emite un miros ciudat, fum sau zgomote ciudate,
  - c) cablul de alimentare a fost deteriorat,
  - d) aparatul a fost răsturnat sau carcasa a fost deteriorată.
5. Nu așezați niciun obiect pe cabluri. Nu instalați aparatul într-un loc în care cineva poate călca pe cablul de alimentare.
6. Din motive de siguranță, deconectați cablul de alimentare de la priză de fiecare dată când terminați lucrul cu aparatul.
7. Nu introduceți nimic în deschiderea aparatului. În cazul în care un obiect străin intră în deschidere, scoateți cablul din priză și contactați distribuitorul sau producătorul.
8. Nu așezați aparatul pe un cărucior, un raft sau un vehicul instabil. Unitatea poate fi deteriorată dacă cade.

9. Pentru a garanta durata de viață fixă a dispozitivului, se recomandă să se păstreze un interval de un minut înainte de a apăsa din nou butonul de alimentare (între pornire și oprire și invers).

10. Sursa de alimentare trebuie să fie conformă cu specificațiile de pe plăcuța de identificare. În caz contrar, există riscul ca aparatul să funcționeze defectuos, să fie deteriorat sau chiar ars.

#### NOTĂ:

1. În cazul deteriorării cablului de alimentare sau al altor defecțiuni, contactați un centru de service autorizat - în acest fel veți evita orice pericol.

2. Acest echipament poate fi utilizat de copii cu vârsta de cel puțin 8 ani și de persoane cu capacități fizice și mentale reduse și fără experiență și cunoștințe despre echipament, dacă se asigură supraveghere sau instrucțiuni privind modul de utilizare a echipamentului în condiții de siguranță, astfel încât riscurile asociate să fie înțelese.

3. Aparatul nu este destinat copiilor să se joace cu el. Nu permiteți copiilor să se joace cu aparatul.

4. Nu lăsați aparatul nesupravegheat atunci când în apropiere se află copii sau persoane care nu cunosc suficient de bine modul de utilizare a aparatului.

5. Acest aparat electric nu este o jucărie. Utilizarea incorectă sau contactul cu aparatul electric poate reprezenta un risc pentru sănătate sau poate duce la deces, prin urmare aparatul trebuie utilizat și depozitat în afara razei de acțiune a copiilor.

#### ELIMINAREA APARATULUI



Eliminați aparatele electrice, dispozitivele de fixare și ambalajele uzate la centrele de reciclare, în conformitate cu normele de protecție a mediului. Aparatele electrice nu trebuie aruncate în coșul de gunoi menajer. Respectați regulile de eliminare a acestui tip de echipament. Pentru a proteja mediul în conformitate cu Directiva 2012/19/CE privind deșeurile de echipamente electrice și electronice, aparatele uzate

echipamentele electrice trebuie colectate separat și duse la punctele de colectare a deșeurilor electronice și electrice.

Aparatele vechi și cele scoase din uz conțin componente complet reciclabile și, prin urmare, trebuie predate pentru reciclare. De aceea, acestea trebuie predate la punctele de colectare corespunzătoare și pot fi predate și la ACTIVESHOP L t d .

#### DEPOZITARE ȘI TRANSPORT

Unitatea trebuie transportată la o temperatură cuprinsă între (-) 20 °C și (+) 50 °C numai în ambalajul său original. Depozitați unitatea într-o zonă bine ventilată, cu o umiditate relativă de cel mult 75%. Temperatură de funcționare cuprinsă între (+) 10 °C și (+) 40 °C. În timpul proceselor de depozitare și transport, dispozitivul nu trebuie aruncat sau scăpat, expus la șocuri mecanice sau la agenți atmosferici.