

# ACTIVESHOP®

## Gebbruiksaanwijzing

MARATHON K38/ K38 PRO FREESMACHINE



**Importeur:**

ACTIVESHOP Sp. z o.o.

ul. Graniczna 8b, bud. DC2A

54-610 Wrocław, Polen

[www.activeshop.com.pl](http://www.activeshop.com.pl)

Rev. A/04/2024



## **Productbeschrijving**

De draagbare freesmachine van het Koreaanse bedrijf Saeyang is de perfecte oplossing voor mobiele cosmetologiediensten.

Je kunt deze freesmachine gebruiken bij je klant thuis, onderweg of waar je maar wilt, en het beste van alles is dat je hem niet in het stopcontact hoeft te steken.

## **Faciliteiten die u zult waarderen**

De bediening van het apparaat is verrassend eenvoudig. Met de snelheidsregelknop kun je de snelheid efficiënt regelen (tot 35.000). Het digitale display toont belangrijke informatie zoals snelheid of batterijniveau. Het apparaat is licht van gewicht, het geheel past in een handige handtas. De kop is prettig om mee te werken, want hij is slank en de trillingen zijn geneutraliseerd.

## **TWIST-LOCK: Gemakkelijk wisselen van mes**

De TWIST-LOCK handgreep is een oplossing waarmee je het mes snel en gemakkelijk in één beweging kunt verwisselen. Draai naar links om te ontgrendelen, los te maken en het mes te vervangen. Draai naar rechts om de vergrendeling te sluiten en het mes vast te zetten.

## **AANBEVELINGEN:**

1. Vergeet niet om de snijplotter of de kop nooit te laten vallen, dit kan onder andere schade aan de snijplotter veroorzaken, wat de levensduur van de motor zal beïnvloeden.
2. Zorg dat er geen water of andere vloeistoffen in het apparaat komen.
3. Het apparaat moet regelmatig worden gereinigd om ophoping van vuil, stof en andere ongewenste stoffen te voorkomen. Ophoping hiervan kan leiden tot storingen of zelfs schade aan het apparaat.
4. Voorkom dat stof of andere schadelijke elementen in de stekker, voet of kop terechtkomen door stofabsorbers te gebruiken.
5. Wissel nooit van frees terwijl de freesmachine draait. Schakel de frees uit om van frees te wisselen. Controleer na het verwisselen van de frees of de TWIST-LOCK goed gesloten is.
6. Sluit de router pas op het stopcontact aan nadat u er zeker van bent dat alle kabels correct en veilig zijn geïnstalleerd.
7. We raden het apparaat alleen aan voor gebruik door professionals.
8. De kabelstekker van de voetschakelaar moet stevig worden aangesloten op de daarvoor bestemde plaats.
9. Zorg ervoor dat de frees die je wilt gebruiken niet verbogen, asymmetrisch of beschadigd is. Gebruik altijd een frees van goede kwaliteit.
10. Zorg er voor elk gebruik voor dat het apparaat wordt opgeladen door een bron met de juiste spanning.
11. Het is verboden de apparatuur te demonteren of te repareren. Neem voor reparatie contact op met de distributeur bij wie het apparaat is gekocht of met een erkend servicecentrum.

## **Batterijwaarschuwing**

- Het apparaat bevat een oplaadbare Li-ion batterij
- De levensduur van de batterij is beperkt, afhankelijk van de bedrijfsomstandigheden

## **Apparaatfuncties:**

Borstelloze (K38 Pro)/borstelmotor (K38) Max. RPM:  
35.000

Bedrijfstijd: max 8 uur

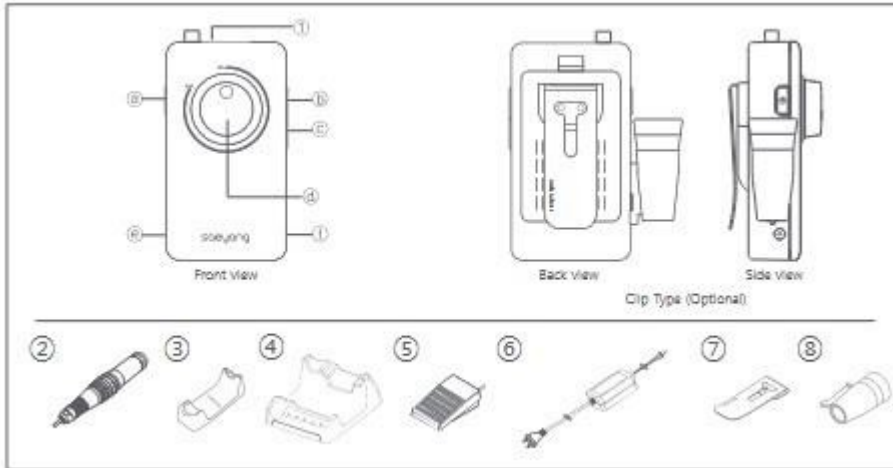
Weergave batterijniveau

Twee manieren om de snelheid te regelen: draaiknop + digitaal display

Rechts

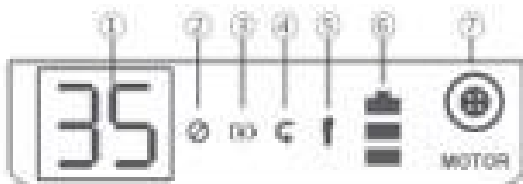
/links draaiend

## Specificatie en beschrijving van de componenten



1. Basis freesmachine
  - a. Bedieningsknop voor vermogen/hoofdsnelheid
  - b. Links/rechts draaiknop
  - c. Pauzeknop/voetschakelaar
  - d. Snelheidspotentiometer
  - e. Aansluiting voor voetschakelaar
  - f. Oplaadconnector
  - g. Oplaaddiode
2. Hoofd
3. Hoofdstandaard (optioneel)
4. Standaard (optioneel)
5. Voetschakelaar (optioneel)
6. Lader
7. Clip (optioneel)
8. Hoofdhouder (optioneel)

### LCD-scherm



1. Inschakel-/kopsnelheid (0-35 duizend omwentelingen)
2. Overbelastingswaarschuwing (licht oranje op bij overbelasting)
3. Batterij opladen
4. Rechts/links draaien
5. Pauzefunctie
6. Laadniveau batterij
7. Hoofdaansluiting

### Installatie en bediening De batterij opladen

1. Sluit de stekker van de oplader aan op de connector van het apparaat.
2. Als de batterij wordt opgeladen, licht het oplaadlampje rood op.

3. Wanneer u de machine inschakelt/overschakelt van voetbediening naar handbediening, moet u de snelheid van de kop tot een minimum beperken met de potentiometer. Anders schakelt de freesmachine niet in.

Als de batterij wordt opgeladen, wordt het ledlampje groen.

#### **Weergave acculading**



**Niveau:** Laag      Gemiddeld      Volledig opgeladen

Laad het apparaat niet op tijdens gebruik.

Vergeet niet je apparaat alleen op te laden met de originele oplader.

Koppel het apparaat na het opladen los van de oplader.

#### **Handmatige bediening:**

1. Verbind de kop met het apparaat.
2. Draai de aan/uit-knop rechtsom.
3. Het scherm toont de kopsnelheid.

#### **Voetverzorging**

1. Sluit de voetschakelaar aan op de FOOT signature connector.
2. Druk op de knop pauze/voetpedaal.
3. Het FOOT-lampje gaat branden op het display.
4. In de voetpedaalmodus werkt de kop op de snelheid die is ingesteld op het display met het snelheidswiel.

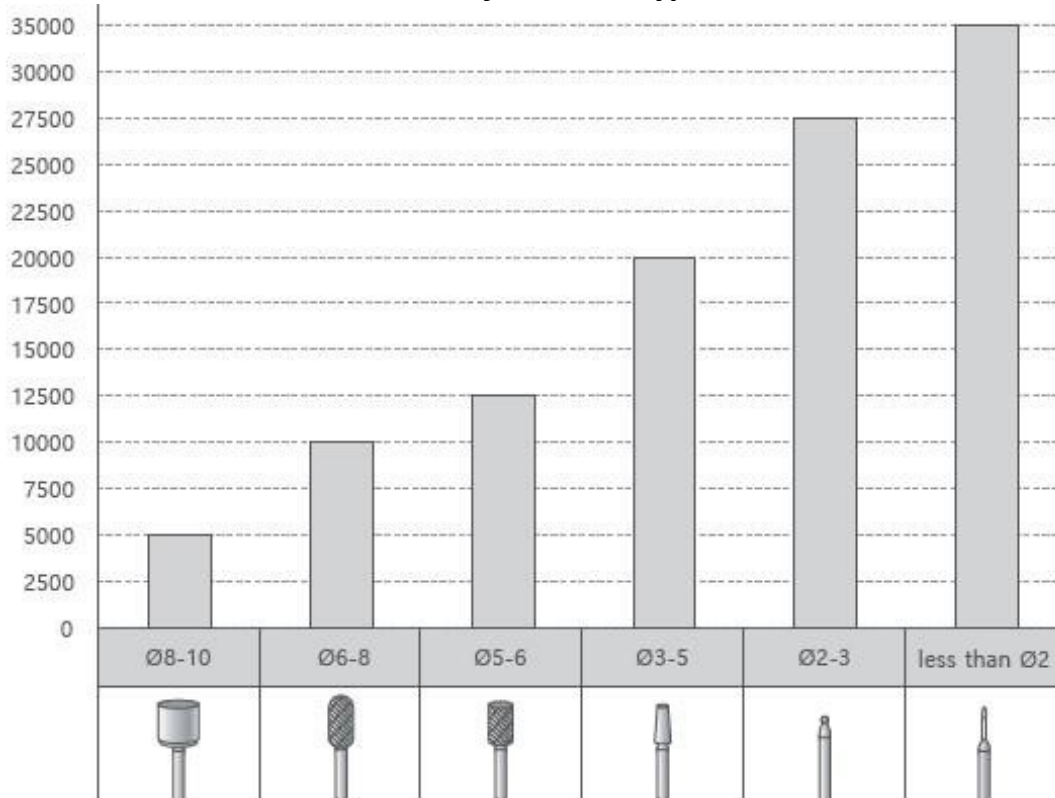
#### **Picken inbrengen/uittrekken**

- Om de plectrum eruit te trekken, draai je de TWIST-LOCK (de beweegbare ring op de steel van de plectrum) met de klok mee totdat je een karakteristieke "klik" hoort en trek je de plectrum eruit.
- Om het mes te bevestigen, draait u de TWIST-LOCK linksom tot u een klik hoort.
- Vergeet niet om de TWIST-LOCK schoon te houden voordat u de snijder verwisselt.
- Zorg ervoor dat de frees die je wilt gebruiken niet verbogen, asymmetrisch of beschadigd is. Gebruik altijd standaardfrezen.

## Problemen oplossen

Probleem	Oorzaak	Actie
Hoewel de basis is opgeladen, werkt de kop niet	Onjuist verbinding van het lichaam met de hoofdpijp	Sluit de hoofdkabel correct aan op het apparaat
	Beschadiging van de motorkabel	Vervang de kabel
	Versleten koolborstels (alleen K38)	Borstels vervangen
	Probleem met het hoofd	Contact opnemen met de service
	RPM-potentiometer niet op minimum ingesteld	Draai de snelheidspotentiometer naar het minimum en stel vervolgens de gewenste hoofdrotatie
De kop werkte plotseling niet meer	Basis oververhit of overbelast. Open TWIST- LOCK van de plectrum	Controlepunt 6.

### Aanbevolen snelheden afhankelijk van het type frees:



### Technische gegevens:

Oplaadspanning	K38- 12V, K38 PRO - 12,6V
Gewicht	K38 - 290g, K38 PRO - 253g
Afmetingen	67x128x30mm
Maximale bedrijfstijd	8 uur
Maximale oplaadtijd batterij	3 uur

### VEILIGHEIDSMATREGELEN

1. Het apparaat is professionele apparatuur voor gebruik bij cosmetische ingrepen. Bediening van het apparaat door gekwalificeerd cosmetisch personeel voorkomt ongewenste effecten tijdens de behandeling.
2. Het apparaat mag niet worden gedemonteerd of worden gebruikt voor andere doeleinden dan in deze handleiding worden aangegeven. Alle onderhoud en reparaties mogen uitsluitend worden uitgevoerd door een erkende servicetechnicus (bedrijf ACTIVESHOP Sp. z o.o.).
3. Installeer of gebruik het apparaat niet in de buurt van vloeistoffen, natte ruimtes of met natte handen - zodat er geen vloeistoffen in het apparaat terechtkomen.
4. Haal in de volgende gevallen onmiddellijk de stekker uit het stopcontact en neem contact op met de geautoriseerde service van ACTIVESHOP Ltd:
  - a) vloeistof in het apparaat is terechtgekomen, b) het apparaat een vreemde geur of rook afgeeft of vreemde geluiden maakt,
  - c) de voedingskabel is beschadigd, d) het apparaat is omgestoten of de behuizing is beschadigd.
5. Plaats geen voorwerpen op de kabels. Installeer het apparaat niet op een plek waar iemand op de voedingskabel kan trappen.
6. Haal om veiligheidsredenen de stekker uit het stopcontact telkens wanneer u klaar bent met het apparaat.
7. Steek niets in de opening van het apparaat. Als er een vreemd voorwerp in de opening komt, verwijder dan de kabel uit het stopcontact en neem contact op met de distributeur of de fabrikant.
8. Plaats het apparaat niet op een onstabiele trolley, plank of voertuig. Het apparaat kan beschadigd raken als het valt.

9. Om de vaste levensduur van het apparaat te garanderen, wordt aanbevolen een interval van één minuut aan te houden voordat de aan/uit-knop opnieuw wordt ingedrukt (tussen in- en uitschakelen en vice versa).

10. De voeding moet voldoen aan de specificaties op het typeplaatje. Anders bestaat het risico dat het apparaat niet goed werkt, beschadigd raakt of zelfs doorbrandt.

**OPMERKINGEN:**

1. Neem in geval van schade aan de voedingskabel of andere steringen contact op met een erkend servicecentrum - dit voorkomt gevaar.

2. Deze apparatuur mag worden gebruikt door kinderen van ten minste 8 jaar oud en door personen met beperkte fysieke en mentale capaciteiten en gebrek aan ervaring met en kennis van de apparatuur, mits er toezicht of instructie wordt gegeven over het veilig gebruik van de apparatuur zodat de bijbehorende risico's worden begrepen.

3. Het apparaat is niet bedoeld om mee te spelen door kinderen. Laat kinderen niet met het apparaat spelen.

4. Laat het apparaat niet onbeheerd achter wanneer er kinderen of personen zonder voldoende kennis van het gebruik van het apparaat in de buurt zijn.

5. Dit elektrische apparaat is geen speelgoed. Verkeerd gebruik van of contact met het elektrische apparaat kan gezondheidsrisico's of de dood tot gevolg hebben, daarom moet het apparaat buiten het bereik van kinderen worden gebruikt en bewaard.

**VERWIJDERING VAN HET APPARAAT**



Gooi gebruikte elektrische apparaten, armaturen en verpakkingen weg naar recyclingcentra in overeenstemming met de milieubeschermingsregels. Elektrische apparaten mogen niet bij het huisvuil. Volg de regels voor het weggooien van dit soort apparatuur. Om het milieu te beschermen in overeenstemming met Richtlijn 2012/19/EG betreffende afgedankte elektrische en elektronische apparatuur, moeten gebruikte apparaten

elektrische apparatuur moet apart worden ingezameld en naar inzamelpunten voor elektronisch en elektrisch afval worden gebracht.

Afgedankte en oude apparaten bevatten volledig recycleerbare onderdelen en moeten dus worden ingeleverd voor recyclage. Daarom moeten ze worden ingeleverd bij de daarvoor bestemde inzamelpunten en kunnen ze ook worden ingeleverd bij **ACTIVESHOP L t d**.

**OPSLAG EN TRANSPORT**

Het apparaat mag alleen in de oorspronkelijke verpakking worden vervoerd bij een temperatuur tussen (-) 20 °C en (+) 50 °C. Bewaar het apparaat in een goed geventileerde ruimte met een relatieve vochtigheid van maximaal 75%. Bedrijfstemperatuur van (+) 10 °C tot (+) 40 °C. Tijdens opslag en transport mag het apparaat niet worden gegooid of vallen en mag het niet worden blootgesteld aan mechanische schokken of atmosferische invloeden.