

ACTIVESHOP®

Инструкции за употреба

ФРЕЗОВА МАШИНА MARATHON K38/ K38 PRO



Вносител:

ACTIVESHOP Sp. z o.o.

ul. Graniczna 8b, bud. DC2A

54-610 Вроцлав, Полша

www.activeshop.com.pl

Rev. A/04/2024



Описание на продукта

Преносимата фреза на корейската компания Saeyang е идеалното решение за предоставяне на мобилни козметични услуги.

Можете да използвате тази машина за фрезование в дома на клиента си, в движение или където пожелаете, а най-хубавото е, че не е необходимо да я вклучвате към електрическата мрежа.

Удобства, които ще оцените

Работата с устройството е изненадващо проста. Циферблатът за регулиране на скоростта позволява ефективно управление на скоростта (до 35 000). Цифровият дисплей показва ключова информация като скорост или ниво на батерията. Устройството е леко, цялото ще се побере в удобна дамска чанта. Главата е приятна за работа, тъй като е тънка и вибрациите ѝ са неутрализирани.

TWIST-LOCK: Лесна смяна на ножа

Дръжката TWIST-LOCK е решение, което позволява бърза и лесна смяна на ножа с едно движение. Завъртете наляво, за да отключите, разхлабите и смените ножа. Завъртете надясно, за да затворите ключалката и да поставите режещия инструмент.

ПРЕПОРЪКИ:

1. Помнете, че никога не трябва да изпускате режещия инструмент или главата, тъй като това може да доведе, наред с други неща, до повреда на режещия инструмент, което ще се отрази на живота на двигателя.
2. Не позволявайте на вода или други течности да попаднат във вътрешността на устройството.
3. Уредът трябва да се почиства редовно, за да се предотврати натрупването на мръсотия, прах и други нежелани вещества. Натрупването им може да доведе до неправилно функциониране или дори до повреда на оборудването.
4. Предотвратете попадането на прах или други вредни елементи в щепсела, основата или главата, като използвате абсорбатори за прах.
5. Никога не сменяйте фрезите, докато фрезата работи. За да смените фрезата, изключете фрезата. След смяна на фрезата се уверете, че ключалката TWIST-LOCK е затворена правилно.
6. Свържете рутера към контакта само след като се уверите, че всички кабели са инсталирани правилно и безопасно.
7. Препоръчваме устройството да се използва само от професионалисти.
8. Щепселът на кабела на превключвателя за крачно управление трябва да е здраво свързан на определеното място.
9. Уверете се, че ножът, който искате да използвате, не е огънат, асиметричен или повреден. Винаги използвайте режещ инструмент с добро качество.
10. Преди всяка употреба се уверете, че устройството е заредено от източник с правилно номинално напрежение.
11. Забранено е да се разглобява или ремонтира оборудването. За ремонт се обърнете към дистрибутора, от когото е закупено оборудването, или към оторизиран сервизен център.

Предупреждение за батерията

- Устройството е снабдено с презареждаща се литиево-йонна батерия
- Животът на батерията е ограничен и зависи от условията на работа

Характеристики на устройството:

Безчетков (K38 Pro)/четков двигател (K38) Макс.

ОБОРОТИ В МИНУТА: 35.000

Време за работа: максимум 8 часа

Индикатор за нивото на батерията

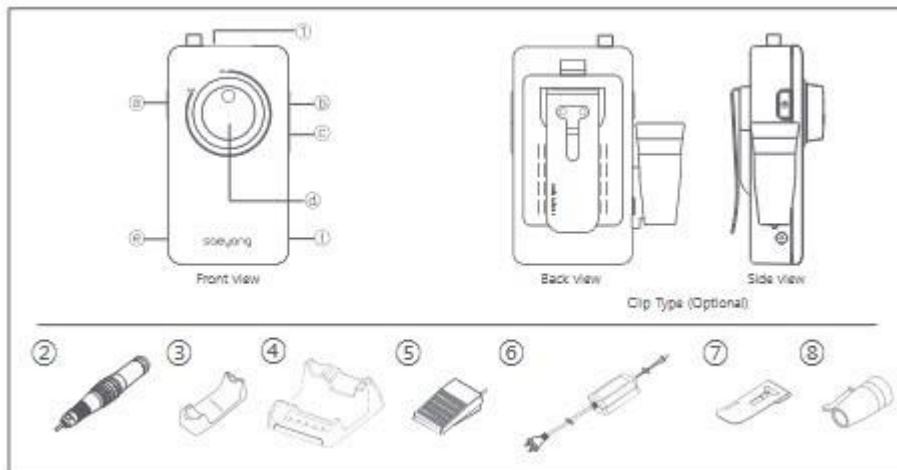
Два метода за управление на скоростта: въртящо се копче + цифров

дисплей

не с дясна/лява ръка

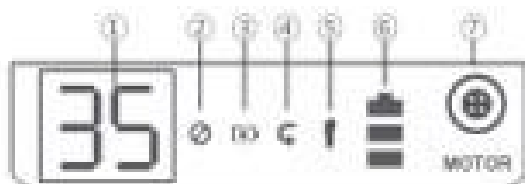
Върте

Спецификация и описание на компонентите



1. Основа на фрезова машина
 - a. Копче за управление на мощността/скоростта на главата
 - b. Бутон за завъртане наляво/надясно
 - c. Бутон за пауза/крачен контрол
 - d. Потенциометър на скоростта
 - e. Конектор за крачен контрол
 - f. Конектор за зареждане
 - g. Зареждащ диод
2. Глава
3. Стойка за глава (по избор)
4. Стойка (по избор)
5. Превключвател за крачно управление (по избор)
6. Зарядно устройство
7. Клипс (по избор)
8. Държач за глава (по избор)

LCD дисплей



1. Включване/скорост на главата (0-35 хил. оборота)
2. Предупреждение за претоварване (светва в оранжево в случай на претоварване)
3. Зареждане на батерията
4. Въртене с дясна/лява ръка
5. Функция "Пауза"
6. Ниво на зареждане на батерията
7. Конектор за глава

Инсталиране и работа Зареждане на батерията

1. Свържете щепсела на зарядното устройство към конектора на устройството.
2. Когато батерията се зарежда, светодиодът за зареждане ще свети в червено.

3. Когато включвате машината/преминавате от крачно към ръчно управление, намалете скоростта на главата до минимум с помощта на потенциометъра. В противен случай фрезовата машина няма да се включи.

Когато батерията се зареди, светодиодът ще светне в зелено.

Индикатор за зареждане на батерията



Ниво: ниско Среден Напълно заредено

Не зареждайте устройството по време на работа.
Не забравяйте да зареждате устройството си само с оригиналното зарядно устройство. След като заредите устройството си, изключете го от зарядното устройство.

Ръчно управление:

1. Свържете главата с устройството.
2. Завъртете бутона за захранване по посока на часовниковата стрелка.
3. Дисплеят ще покаже скоростта на главата.

Услуга за краката

1. Свържете крачния превключвател към конектора FOOT signature.
2. Натиснете бутона за пауза/крак за управление.
3. На дисплея ще светне индикаторът FOOT.
4. В режим на крачно управление главата ще работи със скоростта, зададена на дисплея с помощта на диска за избор на скоростта.

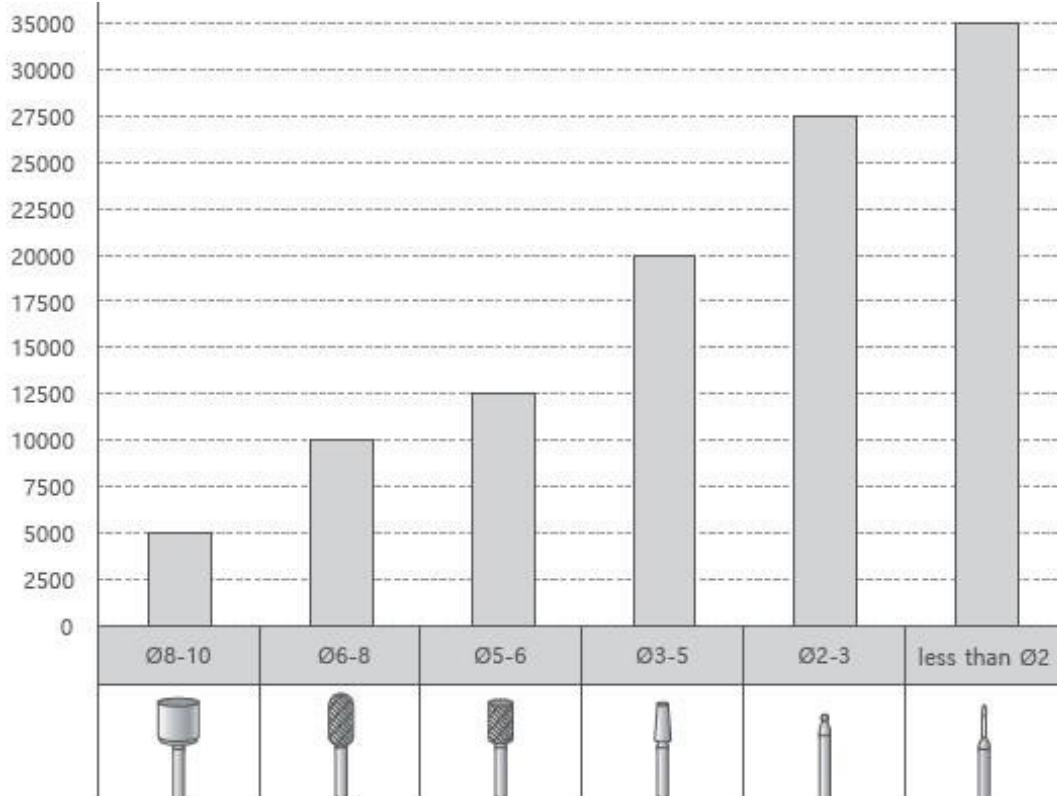
Вкарване/изкарване на пикел

- За да извадите пикела, завъртете TWIST-LOCK (подвижния пръстен на дръжката на пикела) по посока на часовниковата стрелка, докато чуete характерно "щракване", и извадете пикела.
- За да закрепите режещия инструмент, завъртете TWIST-LOCK обратно на часовниковата стрелка, докато чуete щракване.
- Не забравяйте да поддържате ключалката TWIST-LOCK чиста, преди да смените режещия инструмент.
- Уверете се, че ножът, който искате да използвате, не е огънат, асиметричен или повреден. Винаги използвайте стандартни режещи инструменти.

Решаване на проблеми

Проблем	Причина	Действие
Въпреки че основата е заредена, главата не работи	Неправилно свързване на корпуса с тръбата на главата	Свържете правилно кабела на главата към устройството
	Повреда на кабела на двигателя	Заменете кабела
	Износени въглеродни четки (само за K38)	Смяна на четките
	Проблем с главата	Свържете се със службата
	Потенциометърът за оборотите не е настроен на минимум	Завъртете потенциометъра за скоростта до минимум, след което задайте желаната въртене на главата
Главата внезапно спира да работи	Базата е прегрята или претоварена. Отворете TWIST-LOCK на пикела	Контролна точка 6.

Препоръчителни скорости в зависимост от типа на режещия инструмент:



Технически данни:

Напрежение на зареждане	K38 - 12V, K38 PRO - 12.6V
Тегло	K38 - 290 г, K38 PRO - 253 г
Размери	67x128x30mm
Максимално време за работа	8 часа
Максимално време за зареждане на батерията	3 часа

МЕРКИ ЗА СИГУРНОСТ

1. Устройството е професионално оборудване за използване в козметичните операции. Работата с устройството само от квалифициран козметичен персонал позволява да се избегнат нежелани ефекти по време на лечението.
2. Устройството не трябва да се разглобява или да се опитва да се използва за цели, различни от посочените в това ръководство. Всички сервизни дейности и ремонти трябва да се извършват само от оторизиран сервизен техник (фирма ACTIVESHOP Sp. z o.o.).
3. Не инсталирайте и не работете с устройството в близост до течности, мокри помещения или с мокри ръце - така че да не попадат течности в устройството.
4. Незабавно извадете щепсела от контакта и се обърнете към оторизирания сервиз, осигурен от ACTIVESHOP Ltd., в следните случаи:
 - а) в уреда е попаднала течност;
 - б) уредът излъчва странна миризма, дим или издава странни звуци;
 - в) захранващият кабел е повреден;
 - г) уредът е бил съборен или корпусът е бил повреден.
5. Не поставяйте никакви предмети върху кабелите. Не инсталирайте устройството на място, където някой може да стъпи върху захранващия кабел.
6. От съображения за безопасност изключвайте захранващия кабел от контакта всеки път, когато приключите работа с уреда.
7. Не поставяйте нищо в отвора на уреда. Ако в отвора попадне чужд предмет, извадете кабела от контакта и се свържете с дистрибутора или производителя.
8. Не поставяйте устройството върху нестабилна количка, рафт или превозно средство. Устройството може да се повреди, ако падне.

9. За да се гарантира фиксираният срок на експлоатация на устройството, се препоръчва да се спазва интервал от една минута преди повторно натискане на бутона за захранване (между включване и изключване и обратно).

10. Захранването трябва да отговаря на спецификациите, посочени на табелката. В противен случай съществува риск от неправилно функциониране, повреда или дори изгаряне на уреда.

ЗАБЕЛЕЖКИ:

1. В случай на повреда на захранващия кабел или други неизправности се обърнете към оторизиран сервизен център - така ще избегнете опасност.

2. Това оборудване може да се използва от деца на възраст най-малко 8 години и от лица с намалени физически и умствени способности и липса на опит и познания за оборудването, ако е осигурен надзор или инструкции за безопасно използване на оборудването, така че да се разберат свързаните с него рискове.

3. Уредът не е предназначен за игра от деца. Не позволявайте на деца да си играят с уреда.

4. Не оставяйте уреда без надзор, когато в близост се намират деца или лица, които нямат достатъчно познания за използването на уреда.

5. Този електроуред не е играчка. Неправилната употреба или контактът с електрическия уред могат да представляват риск за здравето или да доведат до смърт, поради което уредът трябва да се използва и съхранява на място, недостъпно за деца.

ИЗХВЪРЛЯНЕ НА УРЕДА



Изхвърляйте използваните електрически уреди, приспособления и опаковки в центрове за рециклиране в съответствие с правилата за опазване на околната среда. Електрическите уреди не трябва да се изхвърлят в контейнера за битови отпадъци. Спазвайте правилата за изхвърляне на този тип оборудване. За да се опази околната среда в съответствие с Директива 2012/19/ЕО относно отпадъците от електрическо и електронно оборудване, използваните уреди

електрическо оборудване трябва да се събират отделно и да се предават в пунктовете за събиране на електронни и електрически отпадъци.

Излезлите от употреба и старите уреди съдържат напълно рециклируеми компоненти и затова трябва да се предават за рециклиране. Ето защо те трябва да се предават в съответните пунктове за събиране на отпадъци, а също така могат да бъдат предадени и на ACTIVESHOP L t d .

СЪХРАНЕНИЕ И ТРАНСПОРТ

Устройството трябва да се транспортира при температура между (-) 20 °C и (+) 50 °C само в оригиналната си опаковка. Съхранявайте устройството на добре проветриво място с относителна влажност не повече от 75 %. Работна температура от (+) 10 °C до (+) 40 °C. По време на процесите на съхранение и транспортиране устройството не трябва да се хвърля или изпуска, да се излага на механични удари или атмосферни влияния.